

FEDRE

Rapport d'activités 2011

Fondation Européenne pour le Développement durable des Régions



Rapport d'activités 2011

Fondation Européenne pour le Développement durable des Régions

Sommaire

1. 2011, Orientations et points forts

2. Energie, climat et développement durable

- 2.1 Forum 2011 : « EcoEnergie » (Genève, 1-4 février 2011)
- 2.2 Magazine télévision et web de la FEDRE
- 2.3 Thermographie aérienne de l'ensemble du Canton de Genève
- 2.4 Préparation des Forums de 2012 sur le bois et l'efficacité énergétique

3. Réseaux de pouvoirs locaux et régionaux

- 3.1. Appui au réseau des Associations Nationales de Pouvoirs Locaux (NALAS) des pays de l'Europe du Sud-Est
- 3.2. Appui à l'Association macédonienne des pouvoirs locaux (ZELS)

4. Patrimoines naturels près des villes : programme « Le Salève autrement »

5. Collaboration avec diverses institutions

- 5.1 Conseil de l'Europe, Convention des Maires, Suisse Energie
- 5.2 Centre Européen de la Culture

6. Equipe FEDRE

7. Conclusions

1. 2011, ORIENTATIONS ET POINTS FORTS

Durant l'année 2011, la FEDRE a poursuivi ses activités sur le développement durable dans ses trois composantes économique, environnementale et sociétale. Dans le cadre de son programme EcoEnergie, elle a développé des actions de promotion de l'efficacité énergétique dans les constructions (meilleure isolation, promotion du bois) et de développement des énergies renouvelables.

Dans le domaine de l'isolation des bâtiments, la FEDRE a initié des opérations de thermographie aérienne sur l'ensemble du Canton de Genève, permettant notamment de détecter des déperditions de chaleur.

Comme elle le fait avec constance depuis des années, la FEDRE a tenu aussi à inscrire son action dans un cadre européen, en poursuivant notamment son partenariat avec le Conseil de l'Europe et en le développant avec d'autres organisations, de même qu'en poursuivant ses programmes d'appui concret aux associations de pouvoirs locaux dans les Balkans.

Les activités de la FEDRE en 2011 peuvent être regroupées selon quatre axes :

- Forum de février 2011 « EcoEnergie ».
- Stratégie de communication renforcée autour de « 21 - Le Magazine de la FEDRE ».
- Appui aux collectivités locales dans les Balkans, notamment au réseau des Associations nationales de pouvoirs locaux (NALAS) des pays du Sud-Est de l'Europe et à l'Association macédonienne des pouvoirs locaux.
- Renforcement des liens avec le Conseil de l'Europe et d'autres organisations à but européen.

Plusieurs activités de la FEDRE s'inspirent étroitement des objectifs du Congrès du Conseil de l'Europe, dont elle suit les travaux en tant qu'observateur jouissant d'un statut participatif. La Fondation développe aussi des partenariats avec diverses autorités et opérateurs de proximité actifs dans le domaine de l'efficacité énergétique, notamment à Genève et dans la région. Disposant d'un statut d'observateur auprès des Nations Unies, elle inscrit résolument son action dans les buts poursuivis notamment par la Commission Economique pour l'Europe (CEE-ONU), le Programme des Nations Unies pour l'Environnement et l'Organisation Météorologique Mondiale dans le domaine des changements climatiques.

La FEDRE bénéficie de plus, pour ses actions dans les Balkans, du soutien de la Direction suisse du Développement et de la Coopération (DDC).

2. ENERGIE, CLIMAT ET DÉVELOPPEMENT DURABLE

2.1. Forum « EcoEnergie » (Genève, 1-4 février 2011)



Ce Forum s'est déroulé du 1 au 4 février, dans le cadre de Place des Affaires à Genève-Palexpo, sous le titre « Genève relève le défi !... sera-t-elle internationalement exemplaire ? ».

En effet, si la FEDRE s'est faite l'avocate de l'évolution des comportements pour diminuer la consommation énergétique, promouvoir des énergies renouvelables ou plus propres et diminuer le CO₂, elle réfute avec force l'argument qui consiste à dire que l'on n'agira que lorsque les voisins en feront autant. A cet égard les communes, villes et régions peuvent mieux que les Etats aller de l'avant sans attendre. Le Forum 2011 a ainsi observé la nouvelle volonté du Canton de Genève, de sa Ville principale et de ses communes qui

s'appuient sur une nouvelle Loi approuvée par le Peuple en matière énergétique. Economies d'énergies, énergies renouvelables, énergies de transition, cleantech, bois, mobilité douce ont été au menu des quatre jours.

La première journée, introduite par la Conseillère d'Etat chargée de l'énergie, Isabel Rochat, et animée par les Services Industriels de Genève (SIG), a fait le point dans le Canton de Genève des réalisations dans le domaine de l'énergie et de l'efficacité énergétique dans le Canton de Genève, et des perspectives ouvertes par la nouvelle Loi cantonale sur l'énergie. Pour sa part, le CEO d'ALPIQ (leader suisse dans le domaine énergétique) Giovanni Leonardi, a présenté l'apport de sa société à l'amélioration de la situation énergétique en Suisse occidentale.

D'autres sujets plus précis ont été aussi abordés, comme les effets écologiques ou économiques de l'extension de réseaux de chauffage à distance, l'apport de la thermographie aérienne pour réduire les déperditions dans les bâtiments, ou encore le rôle souvent décisif des autorités locales pour favoriser les évolutions vers l'efficacité énergétique et l'utilisation des énergies renouvelables.

La deuxième journée (mercredi 2) a présenté les « cleantechs » et leur contribution au développement durable, telle qu'elle est reflétée notamment par le « Master Plan Cleantech » de la Confédération suisse. Animée par Claude Béglé, Président de *Symbioswiss*, elle a permis à des représentants d'autorités fédérales et d'associations actives au niveau suisse et international comme *Cleantech Switzerland* et *Swiss Cleantech* de s'exprimer, de même qu'au Conseiller d'Etat genevois en charge plus particulièrement de l'économie, Pierre-François Unger. Plusieurs tables-rondes ont montré la percée des « cleantechs » dans les milieux économiques, dans les milieux internationaux, dans le monde académique. La journée s'est achevée par un tour d'horizon des structures publiques et privées de soutien et de promotion des « cleantechs » aujourd'hui.

Le jeudi 4, organisée en partenariat avec l'association *Lignum* sous le signe de l'Année internationale de la forêt, a été la « Journée du Bois ». La Conseillère d'Etat genevoise Michèle Künzler, en charge notamment de la nature, du

paysage et des forêts, a souligné l'importance de ce dossier pour le Canton et le sens qui lui est donné dans le cadre de cette Année internationale. De son côté, le Ministre jurassien chargé de l'Environnement et de l'Équipement, Philippe Receveur, a mis l'accent sur les nombreux enjeux cruciaux de la filière bois – économiques, politiques, environnementaux – pour ce Canton très forestier.

Les diverses étapes de la transformation et de la commercialisation du bois ont été abordées, avec notamment la participation du Conseiller national (député au Parlement fédéral) Jean-François Rime, propriétaire d'une société active sur ce marché. On a également parlé d'un thème qui est à l'ordre du jour notamment à Genève, à savoir l'utilisation du bois dans des opérations de surélévation des bâtiments, avec des exemples concrets à l'appui. L'ensemble des interventions a bien montré que le bois, matériau noble, est devenu incontournable sur les chantiers du développement durable.



Le dernier jour, vendredi 5 février, a été consacré à la mobilité. On a cerné l'impact positif des transports comme facteur du développement économique avec plusieurs exemples, à Genève, en Suisse romande et au niveau suisse. La seconde partie de la journée s'est attachée aux moteurs et carburants du futur, avec notamment l'exemple des véhicules électriques, des véhicules au gaz naturel carburant, sans oublier le rôle intéressant de la bio-essence.

Dans un article publié juste après le Forum dans le quotidien économique L'Agefi, le Président de la FEDRE a conclu que Genève va dans la bonne direction mais doit faire plus. Pour cela, il faut des signaux forts. Il a mentionné l'idée d'équiper la vitrine internationale qu'est Geneva-Palexpo de solaire thermique et photovoltaïque, de construire un bâtiment en bois dans une organisation internationale onusienne, de rattraper le retard sur Bâle et d'autres villes comme Berlin dans le domaine des taxis propres au gaz naturel carburant.



Comme les années précédentes, les stands des exposants ont été groupés autour d'un Podium « EcoEnergie » où ont eu lieu plusieurs animations et présentations, ainsi que des interviews relayées par la chaîne de télévision locale *Léman bleu*.

Pour faire connaître les débats du Forum, la Fondation a en effet renouvelé son partenariat avec la chaîne de télévision genevoise *Léman bleu*. Elle a de plus, comme l'année précédente, diffusé les principaux messages des intervenants sur le site web *Dailymotion*.

2.2. Le Magazine télévision et web de la FEDRE

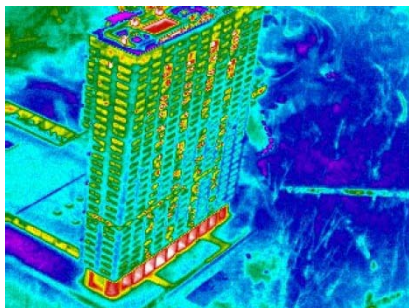
« 21 - Le Magazine de la FEDRE », créé en 2010 sur le site de partage de vidéos *Dailymotion*, a repris les émissions consacrées au Forum 2011 préalablement diffusées sur la chaîne de télévision genevoise *Léman bleu*. Il s'agit

d'interviews, groupées par thèmes, des principales personnalités étant intervenues lors du Forum et résumant le message qu'elles souhaitent faire passer. Cette double présence télévisuelle et sur le web donne une visibilité accrue aux débats qui ont animé les Forums de la FEDRE et permet de toucher un public plus large que celui qui a pu assister directement à l'événement.

Les vidéos sont en permanence consultables sur *Dailymotion* à l'adresse www.dailymotion.com/fondation-fedre.

2.3 Thermographie aérienne de l'ensemble du Canton de Genève

Dans le cadre de son concept d'efficacité énergétique, la FEDRE défend l'idée d'un diagnostic précis des déperditions dues à la mauvaise isolation des bâtiments. La Fondation a ainsi noué contact avec une société spécialisée notamment dans la détection aérienne des déperditions thermiques en toiture et en façade de bâtiments.



Dans le prolongement de la démonstration de thermographie aérienne que la FEDRE avait organisée au-dessus de Genève le 16 avril 2007, plusieurs villes s'étaient orientées vers ce type d'intervention en Suisse : la Ville de Neuchâtel en 2008, les villes de Meyrin (20.000 h.) et Vernier (32.000 h.) dans le Canton de Genève en 2009. Mais l'idée plus ambitieuse de couvrir l'ensemble du Canton (45 villes et communes) s'est développée en partenariat avec l'Association des Communes Genevoises.

Finallement, une thermographie aérienne de la totalité des communes du Canton de Genève a pu débuter dans la nuit du 22 au 23 mars 2011. L'opération a été conduite par l'Etat de Genève en partenariat avec l'Association des Communes Genevoises. Ainsi a-t-on pu repérer notamment les déperditions thermiques des toitures du Canton, ce qui permettra d'initier ensuite une vaste campagne d'isolation aboutissant à de substantielles économies d'énergie.

« Plus de 35'000 bâtiments consomment la moitié de l'énergie totale utilisée dans le Canton », a indiqué Isabel Rochat, Présidente du Département comprenant l'environnement et l'énergie (DSPE). Donc, le plus grand potentiel d'économie d'énergie se trouve dans l'amélioration de l'efficacité énergétique du parc immobilier, a relevé la Conseillère d'Etat.

Un reportage sur cette opération spectaculaire a été diffusé par la chaîne de télévision régionale française TV 8 Mont-Blanc.

Un reportage sur cette opération spectaculaire a été diffusé par la chaîne de télévision régionale française TV 8 Mont-Blanc.

Les données recueillies ont ensuite été traitées et analysées par les services compétents de l'Etat, et seront ensuite mises à disposition du public grâce au guichet cartographique du « Système d'Information du Territoire Genevois (SITG) ». L'interprétation de ces images n'étant pas aisée pour les non-spécialistes, les propriétaires pourront bénéficier, à un tarif préférentiel, d'un éco-conseil personnalisé dispensé par des professionnels, le but étant de les inciter à engager des mesures d'économies d'énergie.

2.4 Préparation de deux Forums en 2012 (sur le bois et l'efficacité énergétique)

La FEDRE a préparé un Forum spécifiquement sur le bois, prévu pour février 2012. Organisé en partenariat avec l'association *Lignum*, il aura lieu à la Haute Ecole du Paysage, de l'Ingénierie et de l'Architecture (hepia) à Genève. On y parlera notamment de gestion des forêts, dans une optique régionale et transfrontalière faisant jouer les complémentarités, et de l'utilisation du bois comme élément de construction.



Des réalisations spectaculaires de bâtiments en bois, comme le refuge du Goûter à 3850 mètres dans le Massif du Mont-Blanc, seront présentées. On évoquera également les possibilités qu'offre le bois, matériau robuste et léger, pour surélever des bâtiments existants, comme cela est en train de se faire à Genève. En marge du Forum,

l'hepia accueillera durant quatre semaines une exposition sur le bois de construction, présentée par le Laboratoire Ibois de l'EPFL.

Un autre Forum, cette fois-ci sur des aspects concrets et locaux des économies d'énergie et de l'efficacité énergétique, est prévu plus tard dans l'année. Il s'inscrira dans le prolongement du Forum de février 2011 (voir plus haut).

3. RÉSEAUX DE POUVOIRS LOCAUX ET RÉGIONAUX

3.1. Appui au réseau des Associations Nationales de Pouvoirs Locaux (NALAS) des pays de l'Europe du Sud-Est

Le réseau NALAS, qui rassemble les associations de communes de 12 pays d'Europe du Sud-Est, est enregistré juridiquement à Strasbourg et son secrétariat est établi à Skopje (Macédoine). La FEDRE demeure la seule organisation non originaire des Balkans à siéger comme membre élu de son Comité. Elle agit par ailleurs dans le cadre d'un mandat que lui a confié la Direction du Développement et de la Coopération du Ministère des Affaires étrangères de la Confédération suisse (DDC), qui comporte une mission par année jusqu'en 2012.



Cette mission annuelle, qui s'est déroulée du 1^{er} au 7 juin, a permis de formuler des recommandations aux NALAS concernant des mesures à prendre pour mieux mesurer leur impact sur le terrain et pour peu à peu devenir plus autonomes financièrement et dépendre moins de l'aide fournie par les donateurs extérieurs qui se retirent progressivement des Balkans (coopérations au développement suisse et allemande dans le cas des NALAS). Le rapport rédigé à l'issue de cette mission par le Secrétaire exécutif de la FEDRE a été accepté par la DDC avant de l'être par le Comité des NALAS.

Par ailleurs, la FEDRE a participé aux réunions suivantes du Comité des NALAS :

- à Sarajevo (Bosnie-Herzégovine) les 14 et 15 janvier pour une séance du Comité chargée de préparer l'Assemblée générale annuelle.
- à l'Assemblée générale annuelle le 11 mars à Sarajevo, ainsi qu'à l'exposition qui a eu lieu en parallèle les 10 et 11 mars réunissant de nombreuses communes des Balkans qui ont présenté des stands dans le grand complexe de l'ancienne patinoire des Jeux olympiques d'hiver 1984. Cette exposition était la première organisée par les NALAS.
- à Gotse Deltchev (Bulgarie) les 30 et 31 mai pour une séance du Comité qui a évalué positivement les résultats de l'exposition de Sarajevo et décidé de réaliser tous les deux ans, chaque fois dans un lieu différent des Balkans, un événement du même type (le prochain est donc prévu pour 2013).
- à Bursa (Turquie) le 17 novembre pour une séance du Comité durant laquelle les résultats d'une enquête menée par la FEDRE (voir ci-après) ont été présentés.

En effet, la FEDRE a pris l'initiative de lancer, en septembre et octobre, une vaste enquête auprès des quinze associations (de douze pays) membres du réseau sur leur degré de satisfaction pour les services qu'elles reçoivent des NALAS, les points à améliorer et leurs attentes pour le futur. 49 réponses ont été collectées et analysées et les résultats ont été présentés au Comité des NALAS lors de la réunion de Bursa en novembre.

3.2. Appui à l'Association macédonienne des pouvoirs locaux (ZELS)

Cette Association, dont le siège est à Skopje, est membre des NALAS et regroupe l'ensemble des 85 villes et communes de Macédoine. La DDC suisse a confié à la FEDRE un mandat jusqu'en juin 2011, qui est reconductible à partir de 2012.



Dans ce cadre, deux enquêtes ont été lancées entre novembre 2010 et janvier 2011 auprès des communes de Macédoine concernées. L'une concernait l'utilité de « comités ethniques », structures consultatives mises en place dans les municipalités pluriethniques avec l'aide de la DDC pour donner des avis sur des questions ou litiges entre communautés. L'autre concernait l'utilisation et l'utilité des équipements d'interprétation installés avec l'aide de la DDC dans les Parlements communaux où existent des minorités linguistiques représentant au moins 20% de la population, permettant ainsi aux députés de ces minorités de prendre la parole dans leur langue maternelle lors des séances.

Une mission a été effectuée à Skopje au siège de l'association ZELS du 17 au 25 février. Durant celle-ci, les résultats des deux enquêtes mentionnées plus haut ont été discutés, un séminaire de formation à la rédaction de rapports a été donné par le Secrétaire général de la FEDRE, et des conseils ont été

dispensés à ZELS sur la manière de mieux gérer le suivi de ses objectifs. Cette mission a donné lieu à un rapport qui a été accepté par ZELS et la DDC.

4. PATRIMOINES NATURELS PRÈS DES VILLES : L'EXEMPLE DU PROGRAMME « LE SALÈVE AUTREMENT »

La valorisation du massif du Salève vise à développer et à promouvoir l'ensemble des potentialités naturelles, écologiques et sociales du site dans le respect de l'environnement et des principes qui président au développement durable. Ce massif offre en effet un espace naturel unique proche de l'agglomération genevoise dont la FEDRE a constamment affirmé la nécessité de préserver l'équilibre.

En soulignant, depuis plusieurs années, l'importance de sauvegarder le Téléphérique du Salève, la FEDRE a toujours clairement visé l'objectif de diminuer le trafic urbain sur le massif.



Depuis que VEOLIA Transport a repris la société d'exploitation du Téléphérique du Salève en 2008, la Fondation a constaté une professionnalisation grandissante de sa gestion, une augmentation du nombre de passagers et une réelle volonté de promotion et d'amélioration. La FEDRE continue ses mandats donnés par VEOLIA afin d'assurer le suivi des projets engagés depuis plusieurs années en partenariat avec les différentes organisations impliquées politiquement, économiquement, socialement et écologiquement sur le Salève.

L'une des missions principales de la FEDRE est d'informer régulièrement des projets et actions diverses menées sur le Salève, par le biais notamment de son site Internet et du site dédié au Salève www.saleveautrement.ch dont elle assure la gestion et la mise à jour.

La FEDRE tient à prolonger les différentes actions et partenariats entrepris depuis le début de son implication au Salève.

5. COLLABORATION AVEC DIVERSES INSTITUTIONS

5.1. Conseil de l'Europe, Convention des Maires, Suisse Energie

La FEDRE a participé à la Journée suisse de l'énergie 2011 qui a eu lieu le 28 septembre à Berne en présence de plusieurs centaines d'invités des diverses régions du pays. Après une présentation des objectifs 2050 de la Confédération par le nouveau directeur de Suisse Energie, Monsieur Daniel Büchel, il a été procédé à la remise des labels « Cités de l'Énergie » pour l'année 2011. On compte 41 nouvelles Cités de l'énergie qui ont reçu leur diplôme, dont 9 en Suisse romande. L'Association « Cités de l'Énergie », soutenue par l'Office

fédéral de l'énergie, regroupe désormais 262 villes et communes représentant près de la moitié de la population suisse.

La FEDRE a suivi la session d'automne du Congrès des Pouvoirs Locaux et Régionaux du Conseil de l'Europe à Strasbourg du 18 au 20 octobre. Durant cette session, un rapport a été présenté et adopté à l'unanimité le 20 octobre sur le rôle des autorités locales et régionales en matière d'efficacité énergétique et de recours aux énergies renouvelables. Ce rapport mentionne l'action de la FEDRE en considérant qu'elle joue un « rôle important pour promouvoir les politiques énergétiques et l'efficacité énergétique aux niveaux local et régional », et il l'encourage « à poursuivre son action de promotion des politiques énergétiques et de l'efficacité énergétique aux niveaux local et régional ».



La Fondation, qui a favorisé l'extension de la Convention des Maires dans les Balkans (voir rapport d'activités 2010), était présente le 29 novembre au Parlement Européen de Bruxelles pour sa séance annuelle de signatures. Cette Convention représente un engagement formel des collectivités locales européennes à prendre des mesures concrètes pour réduire d'au moins 20% leurs émissions de CO₂ d'ici 2020 comme contribution à la lutte contre le réchauffement climatique. Aujourd'hui, ce sont plus de 3000 communes de 42 pays d'Europe qui l'ont signée. La FEDRE suit ce processus avec engagement et attention.

5.2. Centre Européen de la Culture



En novembre, le Comité directeur du Centre Européen de la Culture, fondé par Denis de Rougemont en 1950, a décidé d'un rapprochement avec la Fondation Denis de Rougemont pour l'Europe et avec la FEDRE.

Concrètement, la FEDRE a procédé à la remise à jour complète du site Internet du Centre Européen de la Culture et collabore avec lui, comme avec la Fondation Denis de Rougemont pour l'Europe, dans la mise sur pied et la promotion d'activités communes, notamment de conférences à Genève et à Coppet.

6. ÉQUIPE FEDRE

En 2011 comme les années précédentes, la FEDRE a cherché à développer sa capacité à fédérer des initiatives, et a pu ainsi compter sur des prestations personnelles et institutionnelles extérieures déterminantes pour assurer son existence. Elle s'est concentrée sur des objectifs précis, comme son site Internet, son Forum annuel, ses programmes dans les Balkans et son action « Patrimoine naturel près des villes » qu'elle concentre au Mont-Salève. Une *Newsletter* électronique, largement diffusée, donne régulièrement des informations sur les activités de la Fondation avec des liens sur le site Internet www.fedre.org qui demeure un outil de communication et de promotion extrêmement précieux.

La FEDRE s'appuie sur son Conseil, notamment sur le Président exécutif Claude Haegi et les deux Vice-Présidents, Yves Berthelot (exécutif) et Daniel Goeudevert. Le Président (mi-temps) et le Vice-Président exécutif (temps partiel) sont bénévoles, et l'équipe a dû être réduite en cours d'année à un collaborateur salarié, responsable notamment du site Internet. L'équipe est complétée en fonction des programmes et des moyens financiers disponibles.

7. CONCLUSIONS

En dépit d'une situation financière difficile qui l'a obligée à réduire ses locaux et son personnel, la FEDRE a su poursuivre en 2011 son action de recherche de réponses concrètes en matière d'efficacité énergétique, en s'investissant à la fois dans le champ local et national, et dans le champ européen, notamment dans les Balkans. Pour approfondir ces thématiques aux plans suisse et européen, la FEDRE s'est appuyée comme par le passé sur son réseau de partenaires privés et publics, qui sont indispensables à son action. Le lien avec les acteurs économiques et les entreprises continue de se développer.

Comme elle l'a toujours fait, la FEDRE rappelle aux autorités locales et régionales de toute l'Europe qu'elles détiennent un pouvoir important dans la mise en œuvre concrète d'actions concourant à une meilleure efficacité énergétique. De manière neutre et indépendante, elle souligne et fait mieux connaître leur rôle irremplaçable dans la mise en œuvre de nouvelles politiques respectueuses de l'état de la planète et de la sécurité d'approvisionnement en énergie. De plus en plus de collectivités locales font en effet souvent la démonstration de leur efficacité, en particulier quand elles peuvent s'appuyer sur le soutien de la population. Elles doivent donc continuer d'être soutenues si l'on veut que le développement durable devienne réalité, ce qui est la mission de la FEDRE.