

Fondation européenne pour le développement durable des régions

FEDRE

Rapport d'activité 2009



Sommaire

1. 2009, Orientations et points forts

2. Changements climatiques et développement durable

- 2.1 Forum 2009 : « EcoEnergie » (Genève, 3-6 février 2009)
- 2.2 Réalisation d'une thermographie aérienne dans deux villes du Canton de Genève
- 2.3 Enquêtes auprès de responsables et d'autorités politiques sur les choix énergétiques et sur le développement durable
- 2.4 Préparation du Forum 2010 : « EcoEnergie » (Genève, 2-5 février 2010)

3. Réseaux de pouvoirs locaux et régionaux

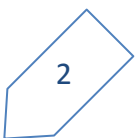
- 3.1. Appui au réseau des Associations Nationales de Pouvoirs Locaux (NALAS) des pays de l'Europe du Sud-Est
- 3.2 Programme de sensibilisation à la gestion des déchets à Kragujevac (Serbie)

4. Patrimoines naturels près des villes : Programme « Le Salève autrement »

5. Collaboration avec diverses institutions

6. Equipe FEDRE

7. Conclusions



1. 2009, ORIENTATIONS ET POINTS FORTS

Durant l'année 2009, la FEDRE a poursuivi ses activités sur le développement durable dans ses trois composantes économique, environnementale et sociétale. Dans le cadre de son programme EcoEnergie, elle s'est concentrée notamment sur les actions tendant à une meilleure efficacité énergétique dans divers domaines comme les constructions (meilleure isolation) et le développement des énergies renouvelables. S'agissant de l'isolation des bâtiments, la FEDRE développe avec la société TCC des opérations de thermographie aérienne, permettant de détecter des déperditions de chaleur, qu'elle propose aux communes. Comme les années précédentes, la FEDRE a tenu à inscrire son action dans un cadre européen, en renouvelant notamment son partenariat avec le Conseil de l'Europe, et en poursuivant ses programmes d'appui aux pouvoirs locaux dans les Balkans.

Les activités de la FEDRE en 2009 peuvent être regroupées selon quatre axes :

- Forum de février 2009 «EcoEnergie » et les initiatives concrètes qui en ont découlé.
- Préparation du Forum de Genève de février 2010 « EcoEnergie ».
- Appui aux réseaux de collectivités locales en facilitant les échanges d'expériences et la coopération, notamment le réseau des Associations nationales de pouvoirs locaux (NALAS) des pays du Sud-Est de l'Europe, que la FEDRE a aidé à s'orienter vers l'efficacité énergétique.
- Action-pilote de tri et de valorisation des déchets à Kragujevac (Serbie).

Plusieurs activités de la FEDRE sont conduites en coopération étroite avec le Congrès du Conseil de l'Europe. Comme par le passé, la Fondation collabore aussi avec différentes agences des Nations Unies, notamment les divisions de l'Energie, du Transport et de l'Environnement de la Commission Economique pour l'Europe (CEE-ONU), de même que le Programme des Nations Unies pour l'Environnement et l'Organisation Météorologique Mondiale dans le domaine climatique.

La FEDRE bénéficie de plus, pour ses actions dans les Balkans, du soutien de la Direction suisse du Développement et de la Coopération

(DDC) ainsi que du Canton de Genève et de la Ville de Genève.

2. CHANGEMENTS CLIMATIQUES ET DÉVELOPPEMENT DURABLE

2.1. Forum « EcoEnergie» (Genève, 3-6 février 2009)

Dans le prolongement du Forum de 2008 sur la société à 2000 watts, la FEDRE avait choisi en 2009 de se focaliser, sous le titre « EcoEnergie », sur les économies d'énergie et l'efficacité énergétique dans un moment où, en Suisse comme dans d'autres pays, des regroupements se produisaient entre opérateurs énergétiques. En Suisse, la fusion de EOS et de ATEL a donné depuis lors la société ALPIQ.



L'exposé général du début du Forum a été prononcé par le professeur Hans Püttgen, directeur du centre pour l'énergie et titulaire de la chaire de gestion des systèmes énergétiques à l'Ecole Polytechnique Fédérale de Lausanne. Il s'est voulu optimiste en rappelant que nous détenons les solutions techniques pour un développement énergétique durable, et que cela ouvrira la voie à de nouveaux métiers et de nouveaux emplois dans le cadre d'une nouvelle économie moins dépendante des ressources fossiles. Il ne faut donc pas selon lui avoir peur de cette révolution qui s'annonce. Dans le court terme, il a plaidé pour l'utilisation complémentaire de toutes les ressources énergétiques à disposition.

La première journée du Forum, le mardi 3, était une journée européenne mettant en valeur le programme de l'Union européenne Concerto-TetraEner, rassemblant un certain nombre de villes européennes qui ont répondu à l'invitation du Service de l'Energie du Canton de Genève.

C'est ainsi que les projets d'énergie et mobilité durables ou d'éco-quartiers de villes aussi différentes que Bilbao, Francfort ou Lyon ont été présentés. En ce qui concerne Genève, le quartier pilote est Genève-Lac-Nations situé entre le lac et les organisations internationales, avec son expérience de chauffage et de refroidissement par l'utilisation de l'eau du lac.

La deuxième journée, mercredi 4, a été consacrée à la nouvelle donne énergétique en Suisse résultant notamment de la fusion de EOS et d'ATEL pour donner le géant ALPIQ. Cela a été l'occasion de présenter, l'une des toutes premières fois en public, cette nouvelle société, grâce à son nouveau CEO, Giovanni Leonardi, et son nouveau Président, Hans Schweickardt. ALPIQ n'est rien moins que le numéro un suisse dans le domaine de l'énergie et de l'électricité. 50% de sa production est hydraulique. Parmi ses objectifs principaux, on mentionnera la sécurité de l'approvisionnement, l'efficacité énergétique (par exemple dans les bâtiments) et la promotion des énergies renouvelables. La nouvelle société a pour ambition d'être active non seulement sur le marché suisse mais également sur le marché européen où elle figure parmi les principaux opérateurs.

Le jeudi 5 a été consacré au bâtiment durable : développement du savoir-faire et audits énergétiques. Après un rappel des bases légales aux niveaux fédéral et cantonal, deux initiatives genevoises ont été présentées. Le programme éco 21, tout d'abord, développé par les Services Industriels de Genève, entreprise semi-publique ayant le monopole dans le secteur de l'énergie, a pour objectif la maîtrise de la consommation d'électricité à Genève, en agissant auprès des particuliers et des entreprises notamment, avec éventuellement des incitations financières. La Ville de Genève a présenté sa politique de sensibilisation aux économies d'énergie et son objectif de 100% d'énergie renouvelable en 2050. La construction et la rénovation des bâtiments est un pilier de la stratégie de la Ville ; ceux-ci devront à l'avenir respecter les standards Minergie.

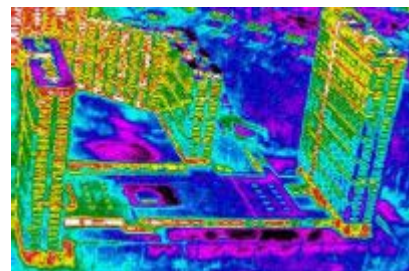
La FEDRE suit ces évolutions et tente d'alerter les décideurs économiques et politiques de la nécessité – par-delà les sensibilités et les clivages – de trouver un terrain d'entente permettant de préserver l'environnement tout en assurant l'approvisionnement énergétique. C'est le sens du « Pacte énergétique suisse » que le Président de la FEDRE a rendu public le 5

septembre 2008 à Zurich, lors de la cérémonie de remise du Prix solaire suisse. Dans cette même ligne, la FEDRE a consacré la dernière journée du Forum « EcoEnergie », le vendredi 6 février 2009, à un débat entre les principaux partis politiques et acteurs économiques du pays sur le Pacte énergétique suisse, débat qui a permis de mieux clarifier les enjeux et les positions, parfois divergentes, des uns et des autres. A la suite de cet échange de vues de trois heures, la FEDRE a décidé d'envoyer un questionnaire aux principaux partis politiques suisses sur leurs choix énergétiques (voir ci-dessous).

Comme en 2008, les stands des exposants ont été groupés autour d'un Podium « EcoEnergie » où ont eu lieu diverses animations et présentations, ainsi que des interviews relayées par la chaîne de télévision locale Léman bleu.

2.2. Réalisation d'une thermographie aérienne dans deux villes du Canton de Genève

La FEDRE ressent profondément l'intérêt d'un diagnostic des déperditions de lumière et d'énergie dues à l'éclairage public, à la mauvaise isolation des bâtiments, aux défauts des réseaux de gaz. Des techniques de plus en plus performantes et précises existent, notamment la thermographie par voie aérienne.



La Fondation a ainsi noué contact avec la société TCC-Analyses Multi-spectrales spécialisée dans la détection aérienne des déperditions thermiques en toiture et en façade des bâtiments, des mauvais réglages des éclairages publics, des défauts dans les réseaux gaziers et autres anomalies environnementales.

La thermographie n'est pas de la simple imagerie thermique : la caméra est un appareil de mesure spécifiquement étalonné, réglé, pour la mission, avec nécessité d'introduction de « variables » : distance, hygrométrie et

émissivité, température ambiante, etc... A partir d'un programme informatique adapté et d'un calculateur, l'opérateur enregistre les températures en prenant en compte les grandeurs d'influence.

Dans le prolongement de l'opération de thermographie aérienne que la FEDRE avait organisée au-dessus de Genève le 16 avril 2007 (voir rapport d'activité 2007, p.6), la Fondation a entrepris des démarches pour effectuer début 2009 des thermographies aériennes sur d'autres villes du Canton, avec un soutien des Services Industriels de Genève. Un partenariat avec l'Etat de Genève (notamment le Système d'Information du Territoire Genevois, SITG) a été mis sur pied.

Plusieurs villes se sont orientées vers ce type d'intervention en Suisse : la Ville de Neuchâtel l'a fait en 2008, et en mars 2009, les villes de Meyrin (20.000 h.) et Vernier (32.000 h.), dans le Canton de Genève, ont voté les budgets qui ont permis de procéder à une telle analyse pour améliorer l'isolation thermique du parc immobilier public et privé de leurs communes. L'objectif est de fournir aux autorités locales un outil de diagnostic, de planification et d'aide à la décision, pour promouvoir et développer des campagnes d'isolation des bâtiments, à disposition des administrations publiques comme des propriétaires privés, des régies et des entreprises. Les 16 et 17 octobre, une présentation des résultats a eu lieu au Forum de Meyrin, avec une exposition et un espace info-énergie animé par les différents partenaires de ce projet-pilote.

En 2010, d'autres thermographies sont prévues dans le Canton de Genève au titre du partenariat FEDRE-TCC, notamment dans les communes de Bernex et Plan-les-Ouates.

2.3. Envoi de questionnaires sur l'énergie et le développement durable en Suisse et en Europe

2.3.1. Enquête auprès des partis politiques suisses sur leurs choix énergétiques

A la suite du débat réunissant les principaux partis politiques suisses, organisé le 6 février 2009 dans le cadre du Forum de la FEDRE, la Fondation a pris l'initiative de contacter les Présidents de ces divers partis pour leur adresser un questionnaire sur leurs choix

énergétiques. Dans ce questionnaire, il leur était demandé notamment leur avis sur :

- Le Pacte énergétique suisse lancé par la FEDRE en septembre 2008 ;
- Le mix énergétique, c'est-à-dire le panachage de toutes les ressources énergétiques, durables et non durables, ou de transition comme le gaz ;
- Des mesures concrètes d'efficacité énergétique (équipements ménagers, thermographies aériennes, etc...);
- Un alignement aux normes européennes en ce qui concerne la mobilité, avec des limites de CO2 et de consommation ;
- Les « taxis verts » au gaz naturel carburant.

Tous les partis ont répondu à ce questionnaire et leurs réponses ont certes révélé des divergences, mais aussi – hors de toute polémique politique – un nombre parfois inattendu de convergences sur le fond. La FEDRE a largement diffusé les résultats et ouvert un débat à ce sujet sur son site Internet où figure l'ensemble de l'enquête réalisée (questions et réponses).



2.3.2. Enquête auprès de l'ensemble des régions d'Europe sur leurs politiques de développement durable

L'annuaire des régions constitue une partie très importante du site Internet de la FEDRE dont il constitue les pages les plus visitées. Il comprend une fiche synthétique en plusieurs langues sur chacune des 755 régions d'Europe qui y sont répertoriées. La Fondation a décidé de compléter ces fiches par des renseignements plus précis sur les politiques en matière de développement durable qui sont conduites au niveau régional. C'est ainsi qu'en décembre 2009, un questionnaire traduit en plusieurs langues a été envoyé à toutes les régions présentes sur notre site.

- Quel type d'énergie renouvelable utilise votre région ?
- Quel pourcentage d'une liste d'énergies renouvelables (solaire, éolienne, hydraulique, etc...) entre dans cette catégorie ?
- Quels sont les moyens par lesquels vous comptez promouvoir le développement durable dans votre région ?
- Sur une échelle de 1 à 5, comment évaluez-vous la quantité de ressources que vous consacrez au développement durable ?
- La crise économique a-t-elle entravé vos initiatives en matière de développement durable ?
- Qu'est-ce qui aiderait selon vous à mieux réaliser les objectifs de développement durable de votre région ?
- Par quel moyen votre région essaie-t-elle de sensibiliser les communes et les citoyens ?
- Qu'a fait votre région pour réduire la consommation d'énergie ?

Les premières réponses sont parvenues en 2010 et ont été immédiatement mises en ligne.

2.4. Préparation du Forum de février 2010 « EcoEnergie »

Il a été prévu que le Forum 2010 de la FEDRE aurait lieu du 2 au 5 février à Palexpo-Genève dans le cadre des Place des Affaires. La préparation de cet événement a commencé en 2009. La FEDRE a tenu à prolonger les thèmes traités en 2009 et a conservé pour 2010 l'appellation « EcoEnergie ». Cette thématique sera déclinée sur quatre jours. La première journée, le mardi 2 février 2010, sera consacrée aux enjeux de l'énergie, notamment par rapport au climat, à la société à 2000 watts, à la sécurité de l'approvisionnement et à la campagne référendaire sur la nouvelle loi sur l'énergie dans le Canton de Genève. A cet égard, le Président de la FEDRE a pris contact avec la nouvelle Ministre cantonale de l'énergie, Madame Isabel Rochat, élue en automne 2009, qui devrait faire lors du Forum de la FEDRE sa première intervention publique sur la nouvelle loi genevoise sur l'énergie.

Comme les années précédentes, une journée particulière sera consacrée au bois. Ce sera le 3 février 2010. Il est prévu d'approfondir la thématique du bois de construction afin de montrer qu'il s'agit d'une technologie moderne, sûre et économique. Des témoignages viendront de concepteurs comme les architectes, mais aussi d'utilisateurs comme des entreprises ou des associations qui disposent de bâtiments en bois. Il est également envisagé de projeter un film montrant la résistance remarquable des constructions en bois aux secousses sismiques.

La journée du jeudi 4 est conçue comme étant éminemment européenne et internationale. Dans le cadre du resserrement, souhaité par la FEDRE, des liens avec la Commission du Développement durable du Congrès des Pouvoirs Locaux et Régionaux du Conseil de l'Europe, il est prévu de discuter du concept, cher au Congrès, de « nouvelle urbanité », en organisant une table-ronde avec un représentant élu du Congrès de Strasbourg et des personnalités des milieux politiques et éducatifs genevois. La journée sera complétée par une présentation de l'association *swisscleantech* et de son projet de ville nouvelle et écologique à Abu Dhabi (projet Masdar) qui anticipe de manière saisissante ce que pourraient être les villes durables de demain.

Enfin, la dernière journée, celle du vendredi 5 février, permettra d'explorer plus à fond les progrès effectués dans le domaine de la mobilité durable, notamment en ce qui concerne les véhicules électriques qui font désormais l'objet d'investissements massifs. Un témoignage d'un représentant de Renault est prévu dans le cadre de cette réflexion. Cette journée sera aussi l'occasion de faire le point sur le gaz naturel carburant, une solution que la FEDRE a toujours souhaité promouvoir comme mode de propulsion de transition.

Pour faire connaître les débats du Forum, la FEDRE a décidé de renouveler son partenariat avec la chaîne de télévision genevoise *Léman bleu* et en outre, elle diffusera des messages dans une rubrique créée spécialement sur le site *Dailymotion*, bien connu des utilisateurs du web, afin de toucher un large public hors de Genève.

3. RÉSEAUX DE POUVOIRS LOCAUX ET RÉGIONAUX

3.1. Appui au réseau des Associations Nationales de Pouvoirs Locaux (NALAS) des pays de l'Europe du Sud-est

En 2009, le réseau des NALAS est véritablement devenu un acteur incontournable de la promotion de la démocratie locale dans l'ensemble de l'Europe du Sud-Est. Le réseau NALAS, qui rassemble les associations de communes de 12 pays d'Europe du Sud-Est, est enregistré juridiquement à Strasbourg et son secrétariat est établi à Skopje (Macédoine). On rappellera que la FEDRE demeure la seule organisation non originaire des Balkans à siéger comme membre élu au Comité des NALAS. Elle agit dans le cadre d'un mandat que lui a confié la Direction du Développement et de la Coopération du Ministère des Affaires étrangères de la Confédération suisse (DDC).

La FEDRE a participé aux réunions suivantes du Comité des NALAS :

- à Skopje (Macédoine) les 19 et 20 février, où a été adopté le Plan d'action et le budget pour 2009;
- à Portoroz (Slovénie) les 15 et 16 mai, réunion durant laquelle la FEDRE s'est engagée à rédiger un projet de nouveaux statuts pour l'association des municipalités de Moldavie (voir ci-dessous);
- à Podgorica (Monténégro) les 6 et 7 novembre, réunion durant laquelle les recommandations de la FEDRE tendant à renforcer l'autonomie financière des NALAS ont été examinées et pour la plupart acceptées (voir ci-dessous) ;
- à Istanbul le 9 décembre, dans le cadre d'une réunion destinée à préparer l'Assemblée générale annuelle des NALAS qui a eu lieu le lendemain et le surlendemain (10-11 décembre). Durant cette Assemblée a été élu pour deux ans un nouveau Président des NALAS, le Bulgare Vladimir Moskov.

La FEDRE est par ailleurs membre de la Task Force « Energy Efficiency » des NALAS, depuis son lancement en février 2008. Elle y a contribué au développement d'un ambitieux projet intitulé

provisoirement « Energy Efficiency Market Formation in South-East Europe » en partenariat notamment avec la Commission Economique pour l'Europe des Nations Unies (CEE-ONU), basée à Genève. Dans ce cadre, elle a participé aux réunions suivantes :

- à Genève le 4 mars, à la CEE-ONU, pour discuter du projet mentionné ci-dessus en présence des principaux partenaires ;
- à Budva (Monténégro) du 19 au 21 mars, dans le cadre d'une grande conférence internationale organisée par la coopération technique allemande et intitulée « Regional Energy Security and Energy Efficiency in South-East Europe ». Durant la réunion de la Task Force des NALAS, les orientations prises à Genève le 4 mars ont été analysées et précisées;
- à Genève du 3 au 5 juin à la CEE-ONU, pour la 20e session du Comité directeur du programme pluri-annuel de la CEE-ONU « Energy Efficiency 21 ». Au terme de cette réunion, le programme a été reconduit pour plusieurs années et le programme des NALAS auquel la FEDRE est associée y a été formellement inscrit ;
- à Genève du 23 au 25 septembre à la CEE-ONU, dans le cadre d'une réunion sur les villes climatiquement neutres (Climate Neutral Cities). S'agissant du projet avec les NALAS, il a été prévu de formuler une version définitive au printemps 2010.



Par ailleurs, au terme d'un contrat signé entre la FEDRE et la DDC suisse, le Secrétaire exécutif, François Saint-Ouen, a effectué une mission d'une semaine à Skopje de 20 au 27 juillet dans le but de formuler des recommandations aux NALAS concernant des mesures à prendre pour peu à peu devenir plus autonomes financièrement et dépendre moins de l'aide fournie par les donateurs extérieurs qui se retirent progressivement des Balkans (coopération au développement suisse et allemande dans le cas des NALAS). Le rapport, intitulé « NALAS : Possible Scenarios for More Self-Sustainability » a été accepté par la DDC avant d'être soumis par son auteur d'abord au Bureau exécutif des NALAS réuni à Strasbourg le 14 octobre qui l'a approuvé, puis au Comité

réuni à Podgorica qui l'a également accepté en y introduisant quelques modifications.

Dans le cadre de l'aide institutionnelle que la FEDRE fournit aux NALAS en partenariat avec la DDC, son Secrétaire exécutif a aussi, sur mandat du Comité, rédigé en juin un projet de nouveaux Statuts pour l'Association des municipalités de



Moldavie, membre du réseau. Egalement en juin, à la demande du Secrétariat des NALAS, il a rédigé une deuxième version (intermédiaire) du projet « Energy Efficiency Market Formation in South-East Europe » pour lequel la FEDRE et les NALAS collaborent avec la CEE-ONU ainsi qu'avec d'autres partenaires.

3.2. Programme de sensibilisation à la gestion des déchets à Kragujevac (Serbie)

Depuis fin 2006, la FEDRE coordonne un projet-pilote de gestion et de recyclage des déchets dans la Ville de Kragujevac au centre de la Serbie. Cette opération est effectuée en partenariat avec l'Association des Agences de la Démocratie Locale (ADL) et bénéficie du soutien de la Ville et du Canton de Genève.

Le projet consiste :

- en l'achat de containers de recyclage du papier et du plastique (80 étaient prévus, 97 ont finalement été achetés en juillet 2008), qui ont été disposés dans différents quartiers de la Ville, avec une concentration plus grande près des écoles, pour des raisons pédagogiques (voir ci-après) ;
- en la mise sur pied dans les écoles de programmes d'éducation au recyclage, favorisant l'utilisation des containers placés à proximité. L'objectif ici est de sensibiliser

les écoliers avec l'espoir qu'ils influenceront leurs parents ;

- en une campagne de sensibilisation de toute la population de Kragujevac, grâce à des dépliants distribués gratuitement et des actions dans les médias locaux (émissions de télévision, articles de presse...).

Après l'achat et l'installation des 97 containers, les actions pédagogiques ont commencé à la rentrée de septembre ainsi que les actions de sensibilisation. L'opération est un grand succès et se prolongera jusqu'à l'automne 2009.

4. PATRIMOINES NATURELS PRÈS DES VILLES : PROGRAMME « LE SALÈVE AUTREMENT »

La valorisation du massif du Salève vise à développer et à promouvoir l'ensemble des potentialités naturelles, écologiques et sociales du site dans le respect de l'environnement et des principes qui président au développement durable. Ni lointain ni exotique, ce massif offre un espace naturel proche de l'agglomération genevoise et la FEDRE continue d'affirmer sa volonté de préserver l'équilibre de ce poumon naturel tant apprécié.

En ayant, depuis plusieurs années, communiqué sur l'importance de sauvegarder le Téléphérique du Salève, la FEDRE affiche clairement l'objectif de diminuer le trafic urbain sur le massif. Le Salève est bien plus qu'un Téléphérique du Salève, il s'agit avant tout d'une valeur écologique majeure favorisant l'équilibre environnemental de la région transfrontalière. La question politique des aménagements du territoire vis-à-vis des développements urbains excessifs sur la région franco-valdo-genevoise affecte en effet les paramètres environnementaux.

Depuis que VEOLIA Transport a repris la société d'exploitation du Téléphérique du Salève en 2008, la FEDRE a pu constater une professionnalisation grandissante de sa gestion, une augmentation du nombre de passagers et une réelle volonté de promotion et d'amélioration. La FEDRE continue ses mandats donnés par VEOLIA afin d'assurer le suivi des projets engagés depuis plusieurs années en partenariat avec les différentes organisations impliquées politiquement, économiquement, socialement et écologiquement sur le Salève.

Plus axée sur la communication, l'une des missions principale de la FEDRE est d'informer les médias genevois régulièrement des projets et actions diverses menées sur le Salève, avec l'opportunité deux fois par semaine de passer en direct sur une radio locale afin de promouvoir les projets et événements ayant lieu sur le massif.

La collaboration avec le restaurant du Téléphérique du Salève a pris également une place importante dans la valorisation du bâtiment et la gestion de la Société d'exploitation. Le choix du restaurateur a tenu compte des valeurs adoptées par la FEDRE et VEOLIA et des besoins des touristes et autres visiteurs. Le restaurant apporte définitivement un plus, et la FEDRE se réjouit que ce partenariat soit réussi et continue sur sa lancée en 2010.



La FEDRE tient à prolonger les différentes actions et partenariats entrepris depuis le début de son implication au Salève.

5. COLLABORATION AVEC DIVERSES INSTITUTIONS

En 2009, la FEDRE a poursuivi les diverses collaborations engagées avec des organismes poursuivant des buts allant dans le sens que ceux de la Fondation, notamment la promotion des économies d'énergie et l'utilisation des sources d'énergies renouvelables. Cela a été plus particulièrement le cas avec les Services Industriels de Genève (SIG), qui développent un programme d'économies d'énergies « éco 21 », avec Energie Ouest Suisse (EOS) qui opère sur l'ensemble de la Suisse occidentale et avec la nouvelle société ALPIQ, fruit du regroupement entre EOS et ATEL. Par ailleurs, les collaborations institutionnelles locales traditionnelles avec le Service cantonal de l'Energie et le Service de

l'énergie de la Ville de Genève ont été maintenues.

A la suite d'une réunion qui a eu lieu à Strasbourg le 22 juin avec Monsieur Ulrich Bohner, Secrétaire général du Congrès du Conseil de l'Europe et également membre du Comité de la FEDRE, il a été jugé utile de resserrer encore les liens concrets qui unissent la FEDRE au Congrès, en particulier avec sa Commission du Développement Durable. Ainsi, le 14 octobre, le Secrétaire exécutif de la FEDRE assistait à une session de cette Commission tandis que le lendemain, le 15 octobre il prenait part à une table-ronde organisée dans le grand hémicycle par la Chambre des Régions du Congrès. Le 13 octobre, le Président de la FEDRE, Claude Haegi, se rendait à Strasbourg pour assister aux cérémonies du 60^e anniversaire du Conseil de l'Europe. Le 1^{er} décembre, il participait à une table-ronde dans le cadre d'une session de la Commission du Développement Durable. Par ailleurs, la FEDRE s'est mise d'accord avec la Secrétaire en charge de cette Commission pour qu'elle délègue un ou plusieurs de ses élus pour intervenir lors du Forum de la FEDRE de février 2010 sur le thème de la « nouvelle urbanité » lié à la Charte urbaine adoptée à Strasbourg.

En relation avec les projets d'efficacité énergétique que la FEDRE développe avec les NALAS (voir ci-dessus), les relations avec la Commission Economique des Nations Unies pour l'Europe (CEE-ONU), qui est envisagée comme partenaire du futur projet, ont été considérablement intensifiées. La FEDRE a ainsi participé à une réunion spécifique sur ce projet aux Nations Unies le 4 mars. Elle a également pris part, du 3 au 5 juin, à la 20^e session du Comité directeur du programme de la CEE-ONU intitulé « Energy Efficiency 21 », ainsi qu'à l'importante réunion « Climate Neutral Cities » organisée également par la CEE-ONU du 23 au 25 septembre.

Le vice-Président de la FEDRE, Yves Berthelot, a participé aux Nations Unies à Genève à la troisième Conférence mondiale sur le climat qui s'est tenue du 31 août au 4 septembre. Ouverte par le Secrétaire général, elle a réuni pas moins d'une centaine de Chef d'Etats. La réunion, destinée à préparer le Sommet de Copenhague, était très fermée puisque chacun des Chefs d'Etat ne pouvait être accompagné que d'une seule personne. La présence de la FEDRE dans cette enceinte est donc remarquable. Dans son

compte-rendu, Yves Berthelot note un scénario qui se reproduira malheureusement à Copenhague : « chaque Chef d'Etat réaffirme sa détermination pour lutter contre le réchauffement climatique, mais peu font des annonces précises ou nouvelles ». Il invite donc les ONG comme la FEDRE à maintenir la pression sur les gouvernements et à continuer d'agir au niveau local.

6. ÉQUIPE FEDRE

En 2009 comme les années précédentes, la FEDRE a cherché à développer sa capacité à fédérer des initiatives, et a pu ainsi compter sur des prestations personnelles et institutionnelles extérieures déterminantes pour assurer son existence. Elle s'est concentrée sur des objectifs précis, comme son site Internet, son Forum annuel, ses programmes dans les Balkans et son action « Patrimoine naturel près des villes » qu'elle concentre au Mont-Salève.

La Fondation s'appuie sur son Conseil, dont le Président exécutif Claude Haegi et les deux vice-Présidents, Yves Berthelot (exécutif) et Daniel Goeudevert. Le Secrétaire exécutif, François Saint-Ouen, suit l'ensemble des activités, et plus particulièrement, comme les années précédentes, les relations institutionnelles européennes tout en coordonnant les programmes du Sud-Est européen.

Le Président (mi-temps) et le Vice-Président exécutif (temps partiel) sont bénévoles, et trois collaborateurs sont salariés. L'équipe est complétée en fonction des programmes et des moyens financiers disponibles.

7. CONCLUSIONS

En dépit d'une situation financière difficile qui l'a obligée à réduire le taux d'activité de son personnel, la FEDRE a su maintenir le cap en 2009 et renforcer son action de prise de conscience des changements climatiques et de recherche de réponses concrètes en matière d'efficacité énergétique, en s'investissant à la fois dans le champ local et national, et dans le champ européen, notamment dans les Balkans. Pour approfondir ces thématiques aux plans suisse et européen, la FEDRE s'est appuyée sur son réseau de partenaires privés et publics, qui sont indispensables à son action. Le lien avec les

acteurs économiques et les entreprises s'est consolidé.

Comme elle l'a toujours fait, la FEDRE s'adresse aux autorités locales et régionales qui dans toute l'Europe détiennent un pouvoir important dans la mise en œuvre concrète d'actions concourant à une meilleure efficacité énergétique. La FEDRE a pour mission de souligner et de promouvoir leur rôle irremplaçable dans la mise en œuvre de nouvelles politiques respectueuses de l'état de la planète et de la sécurité d'approvisionnement en énergie. Beaucoup font souvent la démonstration de leur efficacité en particulier quand elles peuvent s'appuyer sur le soutien de la population. Elles doivent donc continuer d'être soutenues. C'est le rôle de la FEDRE.