



# Sommaire

---

## **1. 2007 - Orientations et points forts**

## **2. Changements climatiques et développement durable**

- 2.1 Forum « Changements climatiques : le temps de l'action » (Genève, 22-26 janvier 2007)
- 2.2 Développement de « Planète Climat »
- 2.3 Actions concrètes en faveur des économies d'énergie et du développement durable
- 2.4 Préparation du Forum 2008 : « Planète Climat: vers une société à 2000 watts »

## **3. Réseaux de pouvoirs locaux et régionaux**

- 3.1. Appui au réseau des Associations Nationales de Pouvoirs Locaux (NALAS) des pays de l'Europe du Sud-est
- 3.2 Programme de sensibilisation à la gestion des déchets à Kragujevac (Serbie)

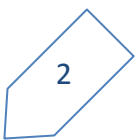
## **4. Patrimoines naturels près des villes : Programme « Le Salève autrement »**

## **5. Collaboration avec diverses institutions**

## **6. Equipe FEDRE**

## **7. Conclusions**

---



## 1. 2007, ORIENTATIONS ET POINTS FORTS

La FEDRE a poursuivi ses activités durant l'année 2007 sur le développement durable dans ses trois composantes économique, environnementale et sociétale. Elle s'est concentrée sur les programmes d'efficacité énergétique développés dans de nombreux pays et les énergies renouvelables. Elle a focalisé son attention sur le programme de la « Société à 2000 watts » développé par les Ecoles polytechniques fédérales, qui propose des économies d'énergie et la promotion des énergies renouvelables en insistant particulièrement sur les dimensions concrètes de l'action, nationales, régionales et locales. Dans cet effort pour passer de l'information à l'action, la FEDRE s'est un peu plus attachée aux expériences suisses, pays où la démocratie directe permet au citoyen de décider lui-même sur certains aspects de la politique environnementale et énergétique notamment. Cela lui donne une base solide et concrète pour son action internationale.

Les activités de la FEDRE en 2007 peuvent être regroupées selon quatre axes :

- Forum de janvier 2007 « Changements climatiques : le temps de l'action » et les initiatives concrètes qui en ont découlé.
- Préparation du Forum de Genève de janvier 2008 « Planète Climat: vers une société à 2000 watts ».
- Développement de « Planète Climat », programme de sensibilisation aux changements climatiques, en combinaison avec la présentation du film d'Al Gore « Une vérité qui dérange ».
- Appui aux réseaux de collectivités locales pour faciliter les échanges d'expériences et la coopération, et offrir des moyens de formation et d'information. En 2007, la FEDRE a aidé le réseau des Associations nationales de pouvoirs locaux (NALAS) des pays du Sud-Est de l'Europe à développer des activités après l'avoir aidé à s'institutionnaliser en 2006.

Plusieurs activités de la FEDRE sont conduites en coopération étroite avec le Congrès du Conseil de l'Europe. Comme par le passé, la Fondation collabore aussi avec différentes agences des Nations Unies, notamment les divisions de

l'Energie, du Transport et de l'Environnement de la Commission Economique pour l'Europe (CEE-ONU), l'Institut des Nations Unies pour la Formation et la Recherche (UNITAR), de même que le Programme des Nations Unies pour l'Environnement et l'Organisation Météorologique Mondiale dans le domaine climatique. Elle collabore en outre avec la Commission du développement durable du Comité des Régions de l'Union européenne et avec le World Business Council for Sustainable Development (WBCSD).

La FEDRE bénéficie de plus, pour ses actions dans les Balkans, du soutien de la Direction suisse du Développement et de la Coopération (DDC) ainsi que du Canton de Genève et de la Ville de Genève (cette dernière soutenant également le Programme « Planète Climat »).

## 2. CHANGEMENTS CLIMATIQUES ET DÉVELOPPEMENT DURABLE

### 2.1. Forum « Changements climatiques : le temps de l'action » (Genève, 22-26 janvier 2007)

Le septième Forum de la FEDRE a duré cinq jours et a permis d'entendre des orateurs prestigieux, dont Henri Proglia, le PDG de Veolia-Environnement, qui a prononcé, lors du dîner d'ouverture, une conférence sur le thème « Développement durable : contrainte ou opportunité ? » où il a bien montré perspectives économiques offertes par le nouveau marché de l'environnement et la responsabilité sociétale des entreprises agissant dans le cadre d'une délégation de service public.



Comme il a été dit dans le rapport d'activité 2006 (page 11), la FEDRE a décidé de se focaliser

en 2007 sur les réponses à apporter au plan local aux changements climatiques à travers les économies d'énergie et l'objectif de la « société à 2000 watts » en se basant sur l'expérience de la Suisse. La « société à 2000 watts » est un projet ambitieux (et donc parfois contesté) développé par la Confédération suisse et les Ecoles Polytechniques fédérales à travers le programme *Novatlantis*. Il s'agit de diviser par presque trois la charge énergétique moyenne d'un citoyen à l'horizon 2050 en améliorant l'efficacité énergétique et en favorisant les économies d'énergie. Il faudrait la ramener à une consommation de 17500 kWh par personne et par an, ce qui correspond à une puissance installée de 2000 watts.

En effet, les changements climatiques peuvent conduire à des **catastrophes écologiques mais aussi économiques** sans précédent, comme le relèvent le dernier rapport demandé par le gouvernement britannique à son responsable économique et ancien vice-président de la Banque mondiale, Nicholas Stern, ainsi que diverses autres analyses.

Pour éviter ces catastrophes, des mesures ponctuelles ne suffiront pas et l'on ne peut attendre le milieu du XXIème siècle pour que pouvoirs publics, entreprises et individus prennent un ensemble de mesures cohérentes pour réduire les émissions de CO<sub>2</sub> et de polluants et cesser de gaspiller les ressources naturelles. **Le long terme commence aujourd'hui.** Selon la FEDRE, il appartient :

- Aux Etats, individuellement et collectivement dans les instances internationales, de fixer des objectifs, de mettre en place tout de suite un cadre légal et réglementaire incitatif, de réaliser les infrastructures et recherches de base nécessaires, de conduire une politique d'éducation et de formation qui prépare les esprits au changement et donne à chacun les moyens de s'adapter.
- Aux entreprises de développer des techniques et d'offrir des produits et des services qui répondent à l'objectif du développement durable.

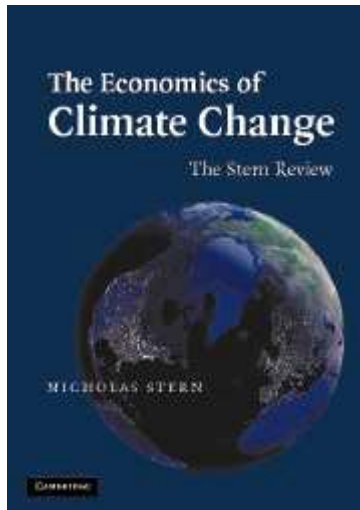
- Aux consommateurs d'adapter leurs comportements et leurs demandes à cet objectif.

Ces changements ne doivent pas être vécus comme des contraintes qui bouleversent les habitudes, mais comme la chance de maintenir le dynamisme de l'économie, la création d'emplois et une bonne qualité de vie pour tous.

Ainsi, les bâtiments et infrastructures, l'industrie et les transports sont les principales sources d'émissions de CO<sub>2</sub> et de pollutions. Il est possible, sans diminuer notre confort, de limiter très fortement la consommation énergétique. Le programme «Novatlantis» des écoles polytechniques fédérales suisses, qui vise une «société à 2000 watts», représentant une diminution de la consommation actuelle d'énergie des deux tiers, n'est pas une utopie.

La FEDRE invite donc les villes et régions à fixer, en concertation avec les entreprises et les organisations de la société civile, leurs objectifs de développement durable et à établir un programme pour y parvenir. En particulier, elles sont incitées à :

- Faire l'inventaire des programmes de formation liés au développement durable, à tous les niveaux, et à les mettre en phase avec les réformes à engager;
- Examiner si les réglementations en matière de constructions et équipements nouveaux répondent aux objectifs d'économies et de meilleurs rendements énergétiques (société à 2000 watts), et, pour les constructions et équipements anciens, prévoir les modalités de mise aux normes progressives et économiquement viables;



- Avoir la volonté de ne plus recourir, dans un délai de 30 ans, qu'à des énergies renouvelables et examiner les tarifs, taxes et incitations fiscales nécessaires et, sans attendre, recourir dès maintenant aux énergies, carburants et modes de transports disponibles les moins polluants.
- Pour les transports :
  - réserver progressivement l'accès des centres urbains aux véhicules les moins polluants;
  - assurer que les transports publics et les taxis fonctionnent à l'électricité ou avec des carburants peu polluants
  - mettre au point des politiques de transports de marchandises dans les centres urbains qui facilitent les livraisons sans compromettre la fluidité du trafic.

## 2.2. Développement de « Planète Climat »

Lancé début 2006 lors du Forum de la FEDRE, le programme « Planète Climat » s'est enrichi en 2007 de l'organisation par la FEDRE de séances gratuites du film d'Al Gore « Une vérité qui dérange » (*An Inconvenient Truth*) dont la Fondation a acquis les droits de diffusion (voir rapport d'activité 2006, pages 8 et 11).

Les six premières séances ont eu lieu lors du Forum de janvier 2007. Elles étaient proposées à des élèves du second degré de l'enseignement public du Canton de Genève qui ont été environ 3000 à voir le film à cette occasion. Devant ce succès, la FEDRE a décidé de poursuivre l'expérience et d'offrir aux Maisons de quartier



et à l'ensemble des Collèges du Canton de Genève des projections du film d'Al Gore couplé avec « Planète Climat ». Ultérieurement, lors du second semestre 2007, une proposition identique a été faite systématiquement aux villes et communes du Canton de Genève, ainsi qu'à un certain nombre d'autres communes de Suisse francophone. De nombreuses communes ont répondu favorablement et ont décidé d'acquiescer le produit proposé par la FEDRE pour organiser des projections à destination de leur population. Ces projections se poursuivent en 2008.

Dans le cadre de son programme « Planète Climat », la FEDRE a organisé le 14 mai 2007 à Genève, en milieu de journée, une Conférence-débat sur le thème : « Changements climatiques : quel constat ? quels remèdes ? » Les deux intervenants étaient :

- Hervé Le Treut, co-auteur du rapport du GIEC sur les changements climatiques (rendu public en février 2007), directeur de recherches au CNRS, Professeur à l'Ecole Polytechnique (Paris), Directeur du Laboratoire de Météorologie dynamique (CNRS-ENS-Polytechnique-Paris6), membre de l'Académie des Sciences.
- Dominique Bourg, Professeur à la Faculté de géosciences et de l'environnement de l'Université de Lausanne, Directeur de l'Institut de politiques territoriales et d'environnement humain.

Hervé Le Treut a expliqué le fonctionnement du GIEC et la teneur des grandes lignes de son rapport sur les changements climatiques, montrant le consensus qui existe aujourd'hui dans la communauté scientifique sur le rôle des activités humaines dans l'accélération du réchauffement ces dernières décennies. Dominique Bourg, proche conseiller de Nicolas Hulot et de sa Fondation à Paris, a expliqué la démarche de cette dernière et montré la nécessité d'agir pour promouvoir les économies d'énergies et les sources renouvelables, ce qui est aussi le message que la FEDRE souhaite faire passer.

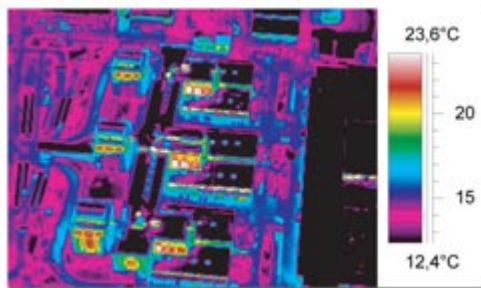
Durant l'année 2007, la FEDRE a associé « Planète Climat » à une série de manifestations sur les catastrophes naturelles organisée par la Ville de Genève et intitulée « Tout peut arriver ». Dans ce cadre, la FEDRE a eu l'occasion

de présenter « Planète Climat » à trois reprises au Museum d'Histoire naturelle de Genève, le 31 janvier, le 14 mars et le 10 mai.

Comme nous l'écrivions dans le rapport 2006 (page 7), des contacts avaient en outre déjà été pris avec la Télévision Suisse Romande pour une série d'émissions conçues par la FEDRE sur les changements climatiques et les moyens d'en limiter les conséquences. Durant l'année 2007, la FEDRE a recherché un sponsor potentiel en vue de la réalisation de ces émissions en 2008. Elle semble l'avoir trouvé avec une entreprise distribuant de l'électricité sur l'ensemble de la Suisse occidentale et a consacré plusieurs réunions à rediscuter le contenu des émissions avec ce sponsor potentiel.

### 2.3. Actions concrètes en faveur des économies d'énergie et du développement durable

Dans le prolongement de son Forum de janvier 2007, la FEDRE a pris l'initiative de promouvoir une expérience de détection des déperditions de chaleur et d'anomalies environnementales dans un territoire déterminé, à savoir une partie du Canton de Genève. Pour ce faire, elle a fait appel à une société, Airindustries, spécialisée dans la réalisation de cartes thermiques effectuées sur la base de photos aériennes prises à bord d'un hélicoptère par une caméra adaptée.



L'opération de prises de telles photos au-dessus de Genève, initiée par la FEDRE, a eu lieu le 16 avril durant toute la journée, en dépit de conditions atmosphériques peu propices (température trop élevée qui a nui à l'exploitation des résultats). Le lendemain, les principaux éléments de cette action ont été présentés lors d'une conférence de presse, avec la participation du partenaire financier de l'opération, les Services Industriels de Genève, qui est la société ayant le monopole de distribution de l'électricité dans le Canton de Genève.

Le bois est aussi une énergie renouvelable que la FEDRE a souhaité promouvoir à la suite des

constats qu'elle a pu faire sur les voies et moyens d'arriver à une société à 2000 watts. Le bois qui pousse ou repousse absorbe en effet pendant sa croissance autant de CO<sub>2</sub> qu'il n'en dégage en brûlant. Il s'agit de plus d'une énergie permettant de réduire la dépendance vis-à-vis des sources fossiles, et notamment du pétrole. Un de ses atouts en matière de développement durable est que le bois peut être produit, distribué et consommé localement, avec une charge de transport limitée sur l'environnement.



La FEDRE a de ce point de vue décidé de fédérer les acteurs de la filière bois de la région de Genève (comprenant le Canton de Vaud et la France voisine) : consommateurs, producteurs, distributeurs, ingénieurs, autorités administratives. Une première réunion a été organisée à son initiative le 3 octobre à Genève dans le but d'inventorier les ressources en bois de cet espace transfrontalier, de faire se connaître les différents acteurs du même espace, d'encourager les synergies entre eux et, finalement, de réfléchir aux contours d'une future Charte transfrontalière du bois-énergie. Les partenaires de cette opération ont été l'Etat de Genève (Domaine Nature et Paysage et Service cantonal de l'Energie), ainsi que les associations Lignum Genève et Vaud, Energie-Bois, Prioriterre (France) auxquelles se joindra en 2008 la Fédération Forêt-Bois de Rhône-Alpes (FIBRA).

### 2.4. Préparation du Forum de janvier 2008 : « Planète climat : vers une société à 2000 watts »

Dans le prolongement du Forum de 2007, la FEDRE a choisi en 2008 de se focaliser sur les réponses à apporter, principalement au plan local, aux changements climatiques à travers les économies d'énergie et l'objectif de la « société à 2000 watts » (voir rapport 2006, page 7). Par rapport à l'année précédente, la FEDRE a

développé une formule susceptible de mieux impliquer ses partenaires (notamment des sociétés actives dans la production et la distribution d'énergie ou dans la promotion d'énergies renouvelables) et d'organiser une animation constante autour du thème de la « société à 2000 watts ». C'est ainsi qu'a été initiée l'idée de regrouper tous les partenaires du Forum de la FEDRE sur un « Espace 2000 watts » avec en son centre un Podium d'animation (« Podium éco21 ») prévu pour des présentations et des débats en partie retransmis à la télévision.



En revanche, il est prévu que les sessions du Forum se tiendront en principe, comme en 2006, dans une salle du CICG, les après-midi : « Vers une société à 2000 watts : les enjeux politiques » (mardi 22) ; « vers une société à 2000 watts : les enjeux économiques et techniques » (mercredi 23) ; « Des deux-roues nous menacent : que faire ? » (jeudi 24) ; « Le bois : environnement, énergie et construction » (vendredi 25 toute la journée).

Comme en 2006, des sessions sur le climat seront organisées pour les élèves de l'enseignement secondaire. Le programme sera composé d'un visionnement de « Planète Climat » de la FEDRE suivi d'une présentation des conséquences du réchauffement sur les Alpes, et notamment sur les glaciers, et d'un débat avec la salle.

### 3. RÉSEAUX DE POUVOIRS LOCAUX ET RÉGIONAUX

#### 3.1. Appui au réseau des Associations Nationales de Pouvoirs Locaux (NALAS) des pays de l'Europe du Sud-est

L'année 2007 a été cruciale pour le développement des activités des NALAS puisque, grâce à l'aide de la DDC suisse, le réseau a pu mettre en place au printemps un secrétariat permanent de quatre personnes basées à Skopje sous l'autorité d'un Directeur exécutif, Kelmend Zajazi, recruté en janvier. Par ailleurs, durant l'année, le donateur suisse a été rejoint par son homologue allemand, la GtZ, ce qui a permis de discuter de nouvelles activités, puis de les lancer lors du second semestre 2007.

La FEDRE qui est, rappelons-le, la seule organisation non originaire des Balkans siégeant comme membre élu au Comité des NALAS, a participé à de nombreuses réunions :

- à Belgrade en janvier (pour désigner le nouveau Directeur exécutif des NALAS) ;
- à Budva en mars (pour discuter avec la GtZ des thèmes d'action prioritaires pour le lancement de futures « task forces ») ;
- à Strasbourg en mai (pour mettre au point les principes d'organisation des futures « task forces ») ;
- à Skopje en juin (pour définir le champ d'action de la task force « décentralisation fiscale » et de celle sur l'aménagement urbain) ;
- à Vienne en juillet en partenariat avec l'Association des Villes autrichiennes ;
- à Skopje en novembre (pour préciser les axes d'un renforcement institutionnel des NALAS) ;
- enfin à Bucarest en décembre où le Comité se réunissait à l'occasion de l'Assemblée générale annuelle des NALAS. Lors de cette dernière réunion, le mandat de deux ans de la FEDRE au sein du Comité a été reconduit.



Comme les années précédentes, l'action de la FEDRE auprès des NALAS a bénéficié du soutien de la Direction suisse du Développement et de la Coopération (DDC). Elle a consisté au cours de l'année 2007 à préserver l'autonomie de décision des NALAS d'une part, et à en maintenir la cohésion d'autre part. En effet, l'un des risques encourus par les NALAS est une croissance trop rapide (leur budget 2008 sera le triple de celui de 2007) qui peut exciter des



convoitées à l'extérieur et attiser des tensions à l'intérieur. N'étant domiciliée ni originaire d'aucun pays des Balkans, la FEDRE est capable au sein du réseau de porter un regard « neutre » et dépassionné qui est apprécié de ses interlocuteurs, dans une région d'Europe encore instable et où les relations personnelles comptent beaucoup.

La FEDRE a aussi fait le constat de l'utilité indiscutable de travailler au niveau local comme c'est la vocation par excellence des NALAS : en dépit des difficultés, et parfois de certaines tensions, tout le monde peut dialoguer autour de problèmes communs et souvent très concrets, sans s'affronter comme on le ferait parfois au niveau des pouvoirs centraux. Ainsi l'association des communes serbes et son homologue kosovare ont toujours réussi à collaborer au sein des NALAS. Il faut souhaiter que cela dure, et la FEDRE s'y emploiera.

### 3.2. Deuxième phase du programme de gestion des déchets dans les Balkans

Comme nous le disions dans le rapport d'activité 2006 (page 9), la FEDRE coordonne un projet-pilote de gestion et de recyclage des déchets dans la Ville de Kragujevac au sud de la Serbie. Cette opération est effectuée en partenariat avec l'Association des Agences de la Démocratie Locale (ADL) et bénéficie des soutiens de la Ville et du Canton de Genève.

Le projet a démarré en 2007 par le lancement d'une campagne d'information auprès de la population. Une opération de collecte de matières premières et d'éducation d'élèves de six écoles primaires avait préalablement commencé, sous la supervision des autorités locales. Il est nécessaire de continuer de telles



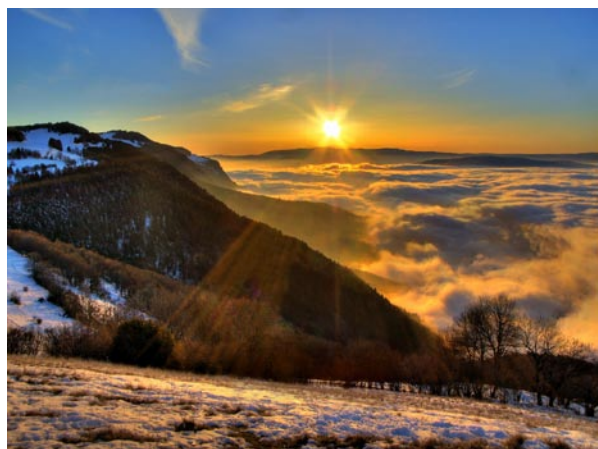
activités dans le cadre de la stratégie nationale et du plan d'action local sur la gestion des déchets.

L'idée centrale est de mettre à disposition des containers pour le papier/carton et de

demander aux citoyens d'y déposer ces déchets à un centre de collecte où l'entreprise de ramassage pourra les collecter. Les premiers résultats devraient être obtenus en 2008.

### 4. PATRIMOINES NATURELS PRÈS DES VILLES : PROGRAMME « LE SALÈVE AUTREMENT »

Aujourd'hui plus encore qu'avant, les espaces naturels situés à l'immédiate périphérie des villes jouent un rôle primordial sur la qualité de vie des habitants de l'agglomération. C'est le cas du Mont-Salève pour le bassin lémanique et la région de Haute-Savoie, où la FEDRE conduit de



ce point de vue une expérience-pilote comme il en existe quelques autres en Europe. Les villes s'agrandissant toujours, la circulation augmentant, les pollutions diverses sont de plus en plus envahissantes, ce qui provoque une prise de conscience quant à la nécessité de préserver la nature environnante.

C'est dans cette continuité que la FEDRE a mené en 2007 des actions concrètes afin de diminuer et limiter la circulation sur le Salève. Elle a notamment proposé durant la saison d'été des navettes gratuites allant de la Ville de Genève à la station de départ du Téléphérique du Salève, de même que des navettes sur la crête.

Le Téléphérique du Salève étant le meilleur moyen de circuler « autrement » sur le Salève, la FEDRE a, grâce à son webmaster, pris l'initiative de créer un site Internet, en français et en anglais, qui lui est dédié uniquement : [www.telepheriquedusaleve.com](http://www.telepheriquedusaleve.com).

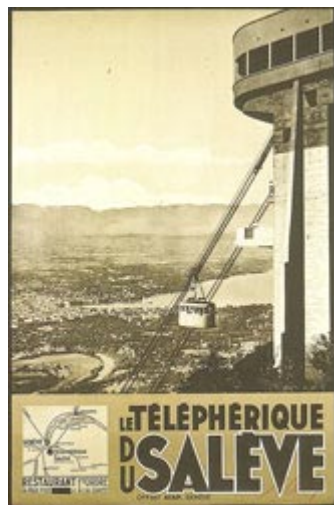
Il a aussi été entrepris diverses actions au Téléphérique durant l'année 2007 comme l'installation d'un chapiteau pour divers événements privés. De plus, une exposition

ludico-pédagogique sur les rapaces, intitulée « Le Monde fascinant des Rapaces », a été présentée

durant tout l'été dans les locaux de la gare supérieure du Téléphérique.

Autre objectif primordial, une étude pour des économies d'énergie sur le Téléphérique a été lancée avec les partenaires énergétiques de la FEDRE. En

effet, la FEDRE souhaite que le Téléphérique utilise sa propre production d'énergie, que ce soit solaire, photo-voltaïque ou thermique. En allant même plus loin, la possibilité d'installer des éoliennes sur le Salève devrait être étudiée.



## 5. COLLABORATION AVEC DIVERSES INSTITUTIONS

La FEDRE a développé en 2007 de nouvelles collaborations avec des organismes poursuivant les mêmes buts, notamment en matière d'économies d'énergie et de promotion des sources renouvelables. C'est le cas avec les Services Industriels de Genève (qui a le monopole de distribution de l'électricité dans la Canton de Genève) et son programme d'économies d'énergie Eco 21, de même qu'avec Energie Ouest Suisse qui opère sur l'ensemble de la Suisse occidentale.

La Fondation a par ailleurs participé activement au lancement de l'association « Genève à 2000 watts », dont le but est, comme son nom l'indique, de promouvoir l'objectif d'une société à 2000 watts dans le Canton de Genève. Les activités développées dans le domaine du bois ont été effectuées en étroite synergie et de manière transfrontalière avec les associations Lignum et Energie-Bois, de même qu'avec les services cantonaux concernés. Dans le domaine de la mobilité, la collaboration déjà ancienne entre la FEDRE et le réseau international de villes IMPACTS a été réactivée dans l'optique de la préparation du Forum 2008.

Les collaborations institutionnelles plus traditionnelles avec le Congrès des Pouvoirs Locaux et Régionaux du Conseil de l'Europe, avec la Commission Economique des Nations Unies pour l'Europe ou avec l'Organisation Météorologique Mondiale, ont été maintenues.

## 6. ÉQUIPE FEDRE

Le noyau de la FEDRE bénéficie aussi de prestations personnelles et institutionnelles extérieures qui sont déterminantes pour assurer son existence.

En 2007 comme l'année précédente, La FEDRE a cherché à développer sa capacité à fédérer des initiatives, et a pu ainsi compter sur un renforcement de ses collaborations extérieures. Elle s'est concentrée sur des objectifs précis, comme son site Internet, « Planète Climat » et la diffusion du film d'Al Gore, son Forum annuel et ses programmes dans les Balkans. La Fondation s'appuie en outre sur son Conseil, dont le Président exécutif Claude Haegi et les deux vice-Présidents, Yves Berthelot (exécutif) et Daniel Goeudevert. Le Secrétaire exécutif, François Saint-Ouen, qui s'occupe de l'ensemble des activités, suit plus particulièrement, comme les années précédentes, les relations institutionnelles européennes et coordonne les programmes du Sud-Est européen.

## 7. CONCLUSIONS

L'année 2008 sera l'occasion de poursuivre et de consolider des programmes initiés en 2007, notamment dans les deux grands axes du développement durable que sont les changements climatiques comme prise de conscience, et la « société à 2000 watts » comme réponse concrète. L'un des objectifs sera d'approfondir cette problématique non seulement sur un plan suisse mais aussi européen et international. Pour y parvenir, la FEDRE devra s'appuyer sur son réseau de partenaires privés et publics, qui sont indispensables à son action.

Le lien avec les acteurs économiques et les entreprises sera poursuivi et devra être consolidé. L'énergie et la mobilité notamment sont des enjeux d'avenir pour toutes nos sociétés et réclament la mobilisation de tous, pas seulement du pouvoir politique. Par ailleurs, comme la FEDRE y a toujours insisté, ce sont les

autorités locales et régionales qui dans toute l'Europe détiennent un pouvoir important capable de faire bouger les choses et sont amenées à jouer un rôle irremplaçable dans la mise en œuvre de nouvelles politiques plus respectueuses de l'état de la planète et de la sécurité d'approvisionnement en énergie.

En 2008, la FEDRE souhaite diversifier ses modes de communication en les rendant plus vivants et interactifs, lors de ses Forums et tout au long de l'année sur son site Internet. Elle profitera aussi de l'expérience accumulée avec « Planète Climat » et le film d'Al Gore pour imaginer des opérations similaires qui ont un bon écho et qui permettent à la FEDRE de porter son message en allant directement à la rencontre du public.